

ÉDITORIAL

1992 - 2022 : approche fête ses 30 ans d'insertion en couleurs !

Valoriser le travail d'accompagnement social et professionnel effectué depuis 1992, auprès de plus de 300 personnes éloignées de l'emploi, est l'enjeu de cette année anniversaire !

approche fête ses 30 ans en couleurs. Dès Janvier, le ton est donné avec la carte de vœux et les ventes thématiques par couleur vont se succéder dans ses deux Ressources, au fil des mois.

Administrateurs, bénévoles, salariés en insertion et salariés permanents se mobilisent les 8 et 9 Octobre pour faire de ce week-end anniversaire une très belle réussite qui attire plus de 2 000 visiteurs.

La banderole illustrée par l'artiste **Lucielucie** est déployée sous les applaudissements du public et du gentil dinosaure Saint-Maurien Casimir... Celle-ci reprend dans un tourbillon rayonnant les noms des 330 salariés et 220 bénévoles qui ont « fait » **approche** depuis 1992...

Les 30 bougies sont soufflées en présence de Sylvain Berrios et de nombreux élus locaux affirmant ainsi l'intérêt porté à notre action, par la municipalité.

Un intérêt publiquement déjà manifesté en début d'année lors de l'exposition **Portraits de Saint-Mauriennes d'hier et d'aujourd'hui** où pointant le nez entre des rolls de collecte de textile, je suis l'un des 15 portraits exposés dans les Jardins de l'Hôtel de ville du 7 Mars au 8 avril à l'occasion de la journée internationale des droits des femmes...

L'accompagnement vers l'emploi de personnes fragilisées par les aléas de la vie et des mutations économiques est porté par une équipe de salariés permanents, pierre angulaire de nos chantiers d'insertion. Par leur investissement et leur professionnalisme, sous l'impulsion et la forte détermination de leur directeur **Edwin Feunteun**, ils permettent à **approche** d'être reconnu par tous les partenaires, pour son travail de qualité effectué auprès des salariés en parcours professionnel. Au fil de l'année, l'équipe se renforce avec l'arrivée de deux encadrants techniques, la création du poste de responsable administratif et financier, la nomination de **Mélanie Michélot** au poste de coordonnatrice du site de Saint-Maur suite au départ en retraite de **Dominique Cossard**, après 18 ans de forte implication. Celle-ci intègre désormais l'équipe des 87 bénévoles dont l'investissement représente l'équivalent de 11 personnes à temps plein.

En 2022, des travaux sont effectués pour améliorer l'espace de vie des salariés. À l'extérieur, le parking est désormais clôturé pour faciliter et sécuriser l'activité de Ressources.

2022, ce sont surtout **54 personnes en insertion** qui vont reprendre pied dans le monde du travail.

Cette année encore, les résultats sociaux, environnementaux et financiers de nos deux sites sont le fruit de cette extraordinaire énergie engagée par toutes les parties prenantes, pour favoriser une société plus inclusive !

Anne-Christine Bandin, Présidente

SOMMAIRE

| | |
|--|----|
| 1 - LA STRUCTURE ASSOCIATIVE | 4 |
| 2 - L'INSERTION PAR L'ACTIVITÉ ÉCONOMIQUE | 9 |
| 3 - L'ACTIVITÉ DE RESSOURCERIE | 17 |
| 4 - LE MODÈLE ÉCONOMIQUE | 24 |
| PROJETS 2023 | 28 |
| ANNEXE : BILAN ET COMPTES DE RÉSULTAT 2022 CERTIFIÉS PAR LE COMMISSAIRE AUX COMPTES | |

LES VALEURS D'APPROCHE

Dans le cadre de la réflexion sur son projet stratégique à 5 ans menée au cours de l'année 2020, **aproche** interroge ses parties prenantes.

Salariés en parcours professionnel et permanents, administrateurs, bénévoles, adhérents, donateurs, clients, élus locaux, partenaires institutionnels et financiers répondent à la question : « *Quelles sont les valeurs d'aproche ?* »

Les contributions énoncées spontanément par une centaine de personnes sont illustrées dans ce nuage de mots dont la taille est proportionnelle au nombre de citations.

Cette représentation visuelle reflète la totale adéquation entre valeurs historiques et actions.

Bienveillance **Dignité** Démocratie
Utilité sociale Seconde chance
Autonomie **Insertion**
Respect de l'Humain Valeurs citoyennes **Intégrité**
Engagement des salariés **Entraide** **Accompagnement**
Solidarité **Ressourcerie** **Aide**
Développement Durable
Convivialité



CONSEIL D'ADMINISTRATION RÉÉLU À LA 26^e ASSEMBLÉE GÉNÉRALE LE 13 AVRIL 2022

Présidente : Anne-Christine BANDIN - Formatrice
Vice-présidente : Françoise LAGESTE - Cadre bancaire
Trésorier : Marc LAIMAY - Directeur financier
Trésorière adjointe : Danièle RIBOULEAU - Directrice d'agence bancaire
Secrétaire : Pascale VIOT - Cheffe de Projet Insertion
Secrétaire adjointe : Isabelle PROUST - Animatrice commerciale
Secrétaire adjoint : Marc DEVESA - Cadre bancaire
Pierre BANDIN - Cadre secteur social
François BARRAUD - Formateur
Christophe BOUCLY - Employé de banque
Stéphane BOURDEL - Responsable compliance
Patrick GRANDIAU - Responsable informatique
Gilles LE FER - Gestionnaire de stocks
Anne MAZUE - Docteur vétérinaire
Véronique MICHALAK - Formatrice consultante
Jean-Paul ULRICH - Ingénieur en chef honoraire RATP
Jacques ZEMORI - Pharmacien

1- LA STRUCTURE ASSOCIATIVE

| | |
|---|---|
| 1.1 - GOUVERNANCE ASSOCIATIVE | 4 |
| 1.2 - ÉVALUATION DE LA GOUVERNANCE | 4 |
| 1.3 - GESTION DU BÉNÉVOLAT | 5 |
| 1.4 - ÉQUIPE SALARIÉS PERMANENTS | 5 |
| 1.5 - LOCAUX | 6 |
| 1.6 - COMMUNICATION | 7 |
| 1.7 - 1992-2022 : APPROCHE FÊTE SES 30 ANS D'INSERTION EN COULEURS ! .. | 8 |

1.1- GOUVERNANCE ASSOCIATIVE

De par sa structure associative parue le 11/11/1992 au Journal Officiel, la dynamique d' **approche** est soutenue par :

- 454 adhérents
- 17 administrateurs dont 7 membres du bureau
- 87 bénévoles volontaires et engagés
- 3 744 sympathisants partenaires, clients, donateurs, travailleurs sociaux)
- 4 773 destinataires d'e-mailing

Le Conseil d'Administration, réélu lors de l'assemblée générale annuelle, se réunit tous les trimestres et le bureau tous les mois.

La 26^e assemblée générale a lieu le 13 avril 2022. Celle-ci est animée par **Anne-Christine Bandin** (Présidente), **Marc Laimay** (Trésorier) et **Edwin Feunteun** (Directeur). Elle est organisée au centre des corneilles de la ville de Saint-Maur-des-Fossés. Sur les 328 adhérents à jour de leur cotisation 2022, 31 sont présents et 184 sont représentés.

1.2 - ÉVALUATION DE LA GOUVERNANCE

Le conseil d'administration d'**approche** lors de sa séance du 7 juin 2022 valide le lancement d'une mission d'évaluation de la gouvernance.

Cette mission est une opportunité pour **approche** de dresser un bilan de fond du fonctionnement du Conseil

d'Administration et du bureau, de leur capacité à appréhender les sujets et à apporter une valeur ajoutée.

L'objectif de cette mission est de pérenniser et sécuriser l'avenir d'**approche** après 30 années d'existence et le départ d'une des deux vice-présidentes.

Cette mission est assurée par **Marie-Hélène Laimay** - Présidente du comité d'audit et d'éthique d'**Areva**. L'évaluation est réalisée via un questionnaire complété d'entretiens individuels autour de 6 axes auprès de tous les administrateurs ainsi qu'au directeur et à l'administratrice démissionnaire :

- Composition et structure du Conseil d'Administration et du bureau
- Processus de travail du Conseil d'Administration et du bureau
- Culture et dynamique du Conseil d'Administration et du bureau
- Modalités de travail avec la direction
- Leadership du Conseil d'Administration
- Valeur ajoutée du Conseil d'Administration

Lors de sa séance du 13 décembre, **Marie-Hélène Laimay** présente les résultats de ce diagnostic et conclut par 3 recommandations afin de définir les chantiers à travailler dès 2023 :

- **Renforcer la gouvernance**
- **Améliorer le processus de travail**
- **Préparer une cartographie des risques**

1.3- GESTION DU BÉNÉVOLAT

Les bénévoles sont couverts par une assurance. À leur entrée dans la structure, ils signent la Convention d'Engagements Réciproques.

Trombinoscope

Un outil numérique permet l'accès à l'annuaire des bénévoles. Il est régulièrement mis à jour suite à l'arrivée de nouveaux salariés et bénévoles.



1.3.1 - ACTIVITÉS

L'engagement bénévole est dédié au soutien des activités administratives et techniques, la gestion de la banque alimentaire, la communication externe, l'ouverture du premier samedi du mois à Saint-Maur et la prise en charge des manifestations (*Brocante du Lion's Club, Brocante d'Adamville, Journée des associations, Marché de Noël*).

Lors de la formalisation du projet associatif en juin 2005, la structure a affirmé sa volonté de professionnaliser sa politique d'insertion. De ce fait, le suivi et l'accompagnement des personnes en parcours professionnel sont confiés aux seuls salariés permanents. Cependant, face à l'inadéquation et au manque de formations linguistiques proposées localement, **approche** se tourne vers ses bénévoles pour assurer la fonction de répétiteur des savoirs de base.

Opération « coup de poing Textile »

En 2022, face à l'apport massif de textile collecté en juin / juillet, les bénévoles interviennent plusieurs demi-journées pour épauler les salariés sur les missions de tri.

1.3.2 - IMPLICATION

Les bénévoles sont au nombre de 87. Leur investissement, représente **18 163 heures**, soit l'équivalent de **11 emplois à temps plein**. Cela représente une augmentation de **15%** par rapport à 2021, liée à la célébration des 30 ans de l'association.

approche accueille également 2 jeunes en SNU - Service National Universel - 84h.

1.3.3 - MANAGEMENT

Le management des bénévoles repose sur trois piliers.

Positionnement d'une animatrice

Danièle Ribouleau (administratrice) prend en charge :

- L'accueil des nouveaux bénévoles
- L'organisation des activités récurrentes (mise sous pli, colis alimentaires, etc.)

- La gestion des équipes lors des manifestations (brocantes, salons, Marché de Noël, etc.)

Rencontres Festives Récurrentes

Des rencontres sanctuarisées dans l'année : la soirée des bénévoles en janvier pour partager la galette des rois, le pique-nique des bénévoles le soir du premier samedi de juillet sont des moments importants de convivialité et d'échanges entre bénévoles.

Convention d'Engagements Réciproques

Lors de l'entretien d'accueil des nouveaux bénévoles, l'animatrice présente et commente ce document que le bénévole signe et s'engage à respecter

1.4- ÉQUIPE SALARIÉS PERMANENTS

L'association connaît une année mouvementée au niveau de l'équipe des salariés permanents

Sur le site de SAINT-MAUR-DES-FOSSÉS :

- Recrutement de l'Encadrant technique mobilier en février
- Départ à la retraite de la coordinatrice en octobre après 18 ans d'activité au sein d'**approche**
- Promotion de l'Encadrante technique valorisation au poste de Coordinatrice en septembre
- Vacance du poste d'Encadrant-e technique (3 mois)



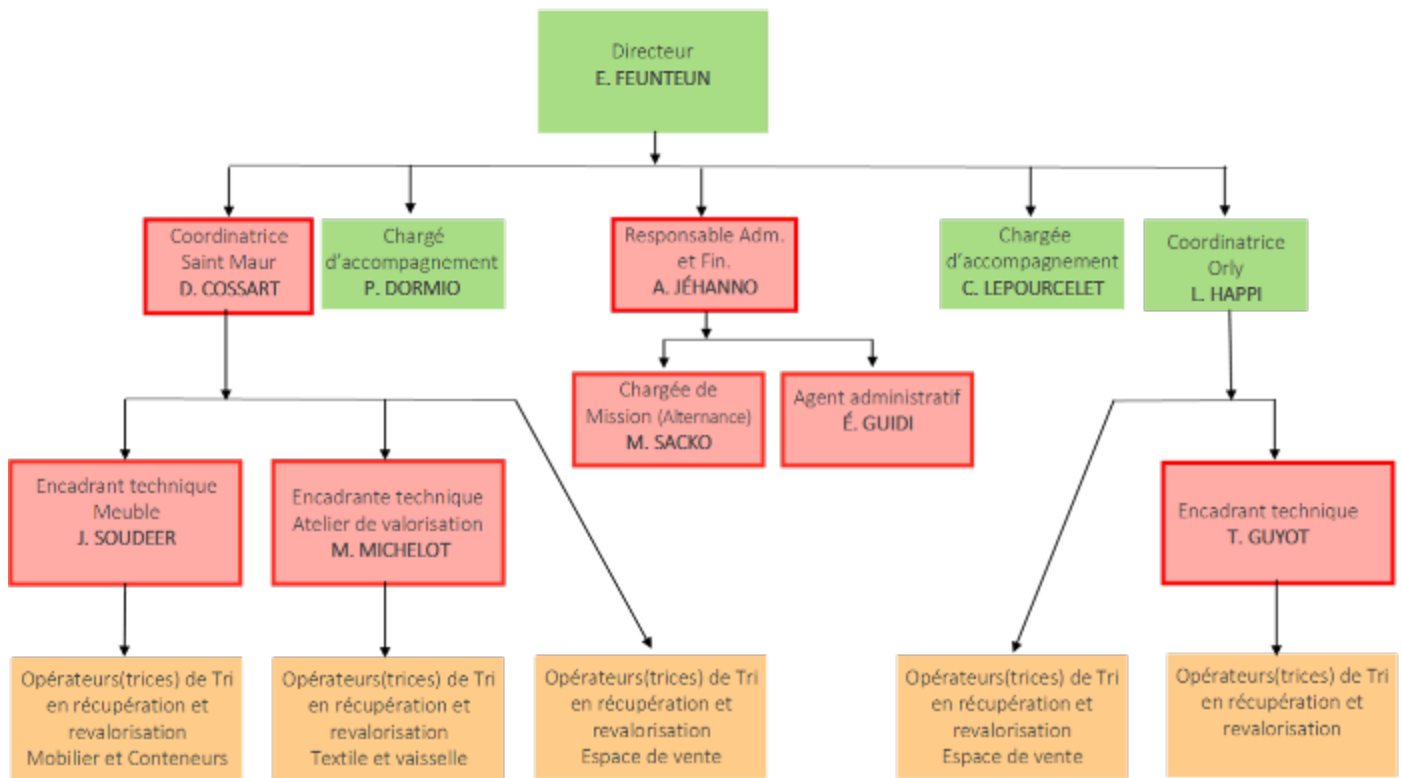
Dominique, Fariba, Mireille et Franckette

Sur le site d'ORLY :

- Départ de l'Encadrant technique en décembre

Au niveau des fonctions support :

- Départ du Chargé de mission en alternance au mois d'août
- Recrutement de la Responsable Administrative et Financière en novembre (création de poste)
- Départ de l'Assistant administratif en décembre



En rose, les postes mouvementés

1.5- LOCAUX

1.5.1 - SITE DE SAINT-MAUR-DES-FOSSÉS

L'association obtient un renouvellement du bail pour son site de Saint-Maur d'une durée de 9 ans, moyennant une augmentation du loyer.

Des travaux de réaménagement du premier étage sont réalisés avec la création d'un bureau et l'agrandissement de la cafétéria. Les salariés participent aux travaux de peinture.

En juin, 5 salariés de **Nexity** repeignent le coin hi-fi / électroménager au Rez-de-chaussée de l'espace de vente dans le cadre d'une journée de mécénat.

Suite à la fermeture de la déchetterie de Saint-Maur-des-Fossés, la mise en place d'une grille est décidée afin de limiter les dépôts sauvages sur le parking d'**approche**. Les travaux démarrent fin décembre pendant la fermeture annuelle.

Les aléas d'une vie de structure

La porte de garage est fortement endommagée en Juin pendant une formation. Celle-ci peut être fermée de force pour clore le bâtiment mais le prestataire ne pouvant intervenir rapidement, les deux camions sont bloqués au sous-sol pendant un mois. Seul le petit Traffic stationné sur le parking tourne pendant cette période. Cela limite donc fortement les enlèvements de meubles sur cette période.



En novembre, la cuve de fioul après remplissage s'avère être percée. Les équipes n'ont pas de chauffage pendant tout le mois de novembre. Une cuve temporaire est installée début décembre, le projet étant de raccorder le site au gaz en 2023.

1.5.1 - SITE D'ORLY

Sur le site d'Orly, la création d'une installation électrique spécifique est mise en place au niveau de l'atelier de test des appareils EEE (Équipements Électriques et Électroniques).

1.6- COMMUNICATION

Le Petit Rapprocheur

Deux fois par an, un journal est édité à destination des adhérents. Celui-ci, retransmet les informations sur la vie associative, l'activité des Ressourceries, les Chantiers d'Insertion et quelques données financières. Il est mis à disposition au sein des espaces de vente.

En 2022, un hors-série est publié pour les 30 ans de l'association.

Campagne de Mailing

Chaque semaine, les ventes thématiques sont communiquées aux clients inscrits sur les listes de diffusions (une pour Saint-Maur et une pour Orly).

4 773 personnes sont inscrites.

Réseaux sociaux

L'association est présente sur les plateformes *Facebook*, *Twitter*, *Instagram* et *LinkedIn*.

Présence dans les médias

approche bénéficie en 2022 d'une couverture médiatique exceptionnelle. La fête des 30 ans de l'association correspond à la semaine nationale du Réseau des Ressourceries et des Recycleries. Des articles sont publiés dans la presse locale (journal communal et départemental, **Le Parisien**) et des reportages radio (**France Culture**, **RCF**) et télé (**BFM**) sont réalisés

30 | DOSSIER PRIORITÉ AU RETOUR À L'EMPLOI



Approche travaille en partenariat avec Pôle emploi, les missions locales et les espaces départementaux des solidarités.

Approche, trente ans d'expérience

L'association Approche mène des ateliers-chantiers d'insertion, à Saint-Maur et Orly, dans deux ressourceries. Depuis trente ans, elle a ainsi accompagné l'insertion socio-professionnelle de plus de 350 personnes.

Mercredi 4 septembre, à 14 heures, salariés et bénévoles de la ressourcerie de l'avenue Barbès à Saint-Maur préparent l'ouverture de la boutique prévue à 15 heures. Vêtements, jeux, livres, vaisselle, meubles, appareils électroménagers... chaque année, 400 tonnes de biens inutilisés, dont 35 % de textiles, sont collectés, triés, réparés et revendus à prix solidaire. « La ressourcerie a été créée en 1992 pour soutenir votre activité première d'ateliers-chantiers d'insertion par l'activité économique ».

seul Edwige Feunteun, directeur depuis 2017 de l'association. « Elle participe, en temps et en heure, à la réduction des déchets et à l'acquisition de compétences par nos salariés en insertion, en allant plus loin dans le réemploi, précise la responsable de l'association, coordinateur du réseau français du réemploi solidaire (Refo) en 2014. Certains biens collectés, comme les textiles, les meubles, les livres ou les articles de sport, font l'objet d'un recyclage ou de réemploi.

PRIORITÉ À L'ACCOMPAGNEMENT

En 2022, l'association a développé son activité en créant une seconde ressourcerie à Orly. Approche emploie ainsi 35 personnes en insertion dans le cadre de contrats à durée déterminée d'insertion (CDDI) d'un minimum de quatre mois. Ces contrats de 20 heures par semaine, rémunérés au Smic, sont renouvelables sur une période totale de deux ans. « Nous sommes une première maison de réadaptation pour des publics confrontés à des difficultés sociales et/ou professionnelles. Parfois, le priorité

d'est l'accompagnement des personnes pour répondre à des problèmes sociaux, de santé, de logement ou d'addiction », indique Edwige Feunteun. À l'issue du chantier, environ 60 % se réinsèrent dans la vie professionnelle, dont 25 % dans des CDI ou CDD de plus de six mois. Pour gérer et encadrer les ateliers, Approche compte dix salariés, dont deux sont en charge de l'accompagnement social et professionnel. La structure travaille en partenariat avec Pôle emploi, les missions locales et les espaces départementaux des solidarités. Environ 35 % de son budget sont issus de subventions de l'État et des collectivités territoriales, dont le Département.

Approche vient de célébrer ses trente ans, notamment lors de deux journées festives les 8 et 9 octobre, en faisant cinq autres structures d'insertion par l'activité économique (SIAE) du Val-de-Marne : Insertion Service Santé, Mann, Au fil de l'eau, ESP 94, Val Bio et Alternarché. Toutes sont soutenues par le Département dans le cadre de son programme d'insertion (lire encadré). ■ **PLUS D'INFOS** : association.approche.org/fr

58 structures d'insertion

En décembre 2021, le Val de Marne comptait 58 structures d'insertion par l'activité économique (SIAE) soutenues par le Département dans le cadre de son plan d'actions, pour un montant de plus de 1,5 million d'euros. Elles visent à accompagner l'insertion socio-professionnelle des publics prioritaires, allocataires du RSA, en situation de handicap ou jeunes de moins de 26 ans. En 2022, le Département a décidé de financer sept nouvelles SIAE pour un total de près de 41 000 euros. Il s'agit de Recyclotte et Fast Road (E) à Orly, B15 boutique solidaire à Vitry, MédiaPolis solidaire à Villeneuve-Saint-Georges, ERE service à Villiers, ID'EEES Intérim à Champigny-sur-Marne et Passerelle à Villiers-sur-Marne.



1.7 - 1992-2022 : APPROCHE FÊTE SES 30 ANS D'INSERTION EN COULEURS !

La célébration des 30 ans d'insertion est un des axes de développement fixés par le Conseil d'administration pour 2022. Valoriser le travail d'accompagnement social et professionnel effectué depuis 1992, auprès de plus de 300 personnes éloignées de l'emploi, est l'enjeu de cette année anniversaire ! Et **approche** la fête en couleurs.

La fête organisée les 8 et 9 Octobre à Saint-Maur en est le point d'orgue. Elle mobilise salariés en insertion, salariés permanents et 70 bénévoles qui vont, tous, faire preuve d'une formidable implication !

Toutes les conditions sont réunies pour faire de ce week-end ensoleillé une très belle réussite avec plus de 2 000 visiteurs. Les châteaux médiévaux gonflables attirent les enfants et le jeu de la Roue des couleurs est très animé ! 250 ballons répandant une pluie de poudre multicolore sont percés pour accéder au tirage des lots offerts par des commerces de proximité.

Si les clients habituels sont, au départ, désorientés par la nouvelle disposition, ils se pressent dans les espaces de vente colorés où des stocks d'objets de grande qualité, sélectionnés depuis de longs mois, leur sont proposés. Ils s'installent ensuite sous le grand chapiteau extérieur où les équipes des buvettes intérieure et extérieure se démènent avec efficacité pour les restaurer.

Des visites sont organisées pour faire découvrir la face cachée de la Ressourcerie. Près de 100 visiteurs suivent les guides entre les caisses de stockage et découvrent le travail des salariés autour des 2 tonnes d'objets collectés quotidiennement.

Afin de donner aux visiteurs plus de visibilité des différents secteurs professionnels du champ de l'insertion, **approche** a invité quatre structures d'insertion locales : **Val Bio - Insertion service - Au fil de l'eau - Altermarché**. Dans l'espace mis à sa disposition, chaque structure promeut ses produits ou prestations et noue de nouveaux contacts.



H. Leraître - Maire-adjointe ; P. Bandin - Administrateur ; A-C Bandin - Présidente ; S. Berrios - maire de Saint-Maur-des-Fossés

Casimir dont le créateur **Yves Brunier** est **Saint-Maurien** fait la joie de tous. Sa présence incarne l'ancrage territorial d'**approche** et sa couleur orange illumine les photos ! Il échange d'un ton facétieux avec l'animateur de métier bénévole.

Le dimanche à 16h, en présence de **Sylvain Berrios** et de nombreux élus locaux, les 30 bougies piquées dans une pièce montée de 400 macarons sont soufflées. Notre maire postera ce message sur Facebook : « Il y a 30 ans, c'était le début d'une formidable histoire, celle d'**approche**. Aujourd'hui la Ressourcerie créée **par Anne-Christine Bandin**, accompagnée par des bénévoles exceptionnels, semble être une évidence et un exemple pour tous. Pourtant il aura fallu du travail, de la persévérance, de la générosité et des valeurs fortes pour réussir là où personne n'avait défriché le terrain. Mille bravos et très fier d'avoir à mon niveau pu participer à cette aventure. »

2 - L'INSERTION PAR L'ACTIVITÉ ÉCONOMIQUE

| | |
|--|----|
| 2.1 - PROFIL DES SALARIÉS | 9 |
| 2.2 - POUR UNE INSERTION DURABLE | 11 |
| 2.3 - RÉSULTATS DE L'INSERTION | 14 |
| 2.4 - PARTENAIRES DE L'INSERTION | 16 |

En 2022
54 salariés sont accompagnés
10 sorties pour Saint-Maur-des-Fossés
6 sorties pour Orly

INTRODUCTION

approche porte deux **Ateliers Chantiers d'Insertion** (ACI). Un ACI est un dispositif d'insertion sociale et professionnelle.

La structure « employeur » assure l'accueil, l'embauche et la mise au travail de personnes sans emploi rencontrant des difficultés sociales et professionnelles. Elle organise suivi, accompagnement, encadrement technique et formation, afin de faciliter leur insertion. L'ACI se positionne dans le champ de l'**Économie Sociale et Solidaire (ESS)**.

L'existence et le fonctionnement d'un chantier d'insertion sont liés à la signature d'une convention avec l'État (**DRIETS** - *Direction régionale et interdépartementale de l'économie, de l'emploi, du travail et des solidarités*).

Les salariés sont recrutés sur des Contrats à Durée Déterminée d'Insertion (CDDI). La durée initiale du CDDI ne peut être inférieure à 4 mois. Les reconductions sont possibles sur une période de 24 mois. Le renouvellement est fonction des exigences du projet social et/ou professionnel du salarié et de son implication au sein de la structure.

2.1 - PROFIL DES SALARIES

approche constitue une première marche du retour à l'emploi pour les personnes rencontrant des difficultés sociales et professionnelles.

Le public accueilli cumule d'importantes difficultés sociales et/ou professionnelles. Il est donc nécessaire pour ces personnes de reprendre une activité professionnelle dans un espace structuré, mais suffisamment attentif à la résolution de leurs

problématiques, avant leur insertion sur le marché traditionnel de l'emploi.

- Aucun minimum requis quant au niveau scolaire
- Seules des aptitudes physiques sont demandées
- Le permis B n'est pas obligatoire mais recommandé pour le poste d'aide-déménageur.

2.1.1 - PRESCRIPTEURS

Les prescriptions 2022 s'inscrivent dans la continuité du travail réalisé avec les partenaires.

| Prescripteurs 2022 | Nb de salariés |
|---------------------------------------|----------------|
| Pôle emploi | 23 |
| Mission locale | 13 |
| Autres SIAE ou acteurs sociaux | 2 |
| Espace insertion | 4 |
| PLIE | 8 |
| Cap Emploi | 2 |
| Autres acteurs sociaux | 2 |

2.1.2 - ÂGE ET SEXE

| | < 26 | 26-50 | > 50 | Total | |
|---------------|------|-------|------|-------|------|
| Femmes | 6 | 15 | 5 | 26 | 48% |
| Hommes | 9 | 13 | 6 | 28 | 52% |
| Total | 15 | 28 | 11 | 54 | 100% |
| | 28% | 52% | 20% | 100% | |

2.1.3 - SITUATION FAMILIALE

Le public recruté est composé de nombreuses femmes seules avec enfants à charge.

approche adapte, si nécessaire, leur planning pour favoriser leur insertion. Mais la suite de parcours est souvent problématique, car les emplois réservés au public peu qualifié ont des horaires souvent

incompatibles avec la réalité de ces familles et les solutions adaptées de garde d'enfant manquent.

2.1.4 - REVENU ET STATUT FACE À L'EMPLOI À L'ENTRÉE EN PARCOURS

- 23 sont bénéficiaires du RSA
- 3 sont bénéficiaires de l'ARE
- 2 sont bénéficiaires de l'AAH
- 2 sont bénéficiaires de l'ASS
- 19 sont sans revenu,
- 5 salariés ont un autre revenu

Durée d'inscription à Pôle Emploi :

| < 1 an | De 1 à 2 ans | > 2 ans |
|--------|--------------|---------|
| 10 | 9 | 35 |

2.1.5 - NIVEAU SCOLAIRE DÉCLARÉ

Il s'agit d'un niveau d'études mais la scolarité s'est parfois déroulée dans une autre langue et les équivalences ne sont pas toujours existantes.

| | |
|--|----|
| Jamais scolarisé | 5 |
| Pas de formation au-delà de la scolarité obligatoire | 29 |
| Formation de niveau CAP ou BEP | 5 |
| Diplôme obtenu CAP ou BEP | 4 |
| Formation de niveau bac | 6 |
| Baccalauréat ou brevet de technicien | 3 |
| Formation courte d'une durée d'un an | 1 |
| Formation de niveau licence | 1 |

2.1.6 - PROBLÉMATIQUES IDENTIFIÉES

Les freins à l'insertion professionnelle sont de différentes natures. Pour schématiser et selon une typologie admise dans le champ de l'insertion, ils peuvent être liés à :

- La personne : santé, histoire de vie difficile, dévalorisation, difficultés à appréhender les changements sociaux et à leur trouver du sens, manque de qualification, d'expérience...
- L'environnement socio-économique : « cherté » de la vie, problèmes administratifs importants (versement CAF...), problèmes de logement...
- L'environnement socio-professionnel : changement du langage et du rapport au travail, nécessité croissante d'adaptation, de polyvalence et de formation, difficulté grandissante à trouver du sens dans un travail précaire et peu qualifié ne permettant pas de vivre correctement, exigences des employeurs plus importantes lors de périodes de chômage accru...

Ci-après sont développés les freins qui paraissent être les plus significatifs pour les personnes recrutées.

Linguistique

De nombreux salariés rencontrent des difficultés face à la maîtrise du français. Leur autonomie est alors très limitée dans leurs démarches de recherche d'emploi, d'envoi de candidatures et de participation aux entretiens d'embauche.

De plus, les difficultés linguistiques freinent l'accès à la qualification professionnelle.

Les niveaux de difficulté sont très divers : ils vont de la personne non scolarisée dans son pays d'origine (analphabète) à des problématiques liées à l'illettrisme. Certains salariés qui ont eu une scolarité en France, voire obtenu leur CAP, ont des connaissances de bases insuffisantes en français, logique, mathématiques, afin d'envisager l'accès à une formation qualifiante lors d'une reconversion professionnelle.

Le frein linguistique occasionne la non compréhension de certains courriers administratifs reçus, et leur non gestion dans les délais impartis, peut entraîner des conséquences préjudiciables.

Ces difficultés de compréhension écrite et/ou orale entravent parfois aussi l'insertion sociale (représentation du monde environnant limité, méconnaissance et non compréhension des dispositifs, difficultés d'utilisation des nouvelles technologies...).

Cette maîtrise partielle de la langue est aussi un frein à l'insertion professionnelle (représentation imprécise des secteurs d'activité professionnelle qui évoluent rapidement, manque de vocabulaire par rapport au métier choisi, difficulté à se présenter à l'oral, à effectuer la recherche d'emploi...).

Définition d'un projet professionnel

La personne n'a pas toujours de projet professionnel défini en arrivant chez **approche** ou présente un projet qu'il convient de préciser : mauvaise représentation du métier, méconnaissance des conditions de travail ou des prérequis.

Accès aux droits et dématérialisation

On constate l'émergence d'un nouveau public en marge qui entre à **approche** sans aucun travail d'ouverture de droits effectué au préalable.

De plus, la dématérialisation complique l'ouverture et le suivi des dossiers, du fait de la non maîtrise des Nouvelles Technologies de l'Information et de la Communication (NTIC), de problèmes de compréhension de la langue, d'absence de matériel, de connexion.

Logement

Cette problématique est accentuée avec des salariés en rupture d'hébergement sans solution proposée (y compris des familles). Le 115 (dispositif d'urgence) est fréquemment saturé. 4 salariés vivent une rupture d'hébergement en 2022.

Santé

Les problèmes de santé sont multiples et inhérents à l'histoire de la personne mais ils sont également liés aux difficultés des conditions d'hébergement. La détresse et la souffrance psychologiques qui découlent des problématiques de vie quotidienne et de l'insécurité sont également des freins importants.

Connaissance informatique

La plupart des salariés ne sont pas autonomes dans l'utilisation du numérique. Les bases et logiques de navigation ne sont pas toujours acquises.

Or, dans une recherche d'emploi de plus en plus informatisée (consultation des offres et envoi de candidatures en ligne, accroissement des échanges de courriels), il est indispensable d'actualiser ou de réactualiser les connaissances en informatique.

2.2 - POUR UNE INSERTION DURABLE

approche porte deux chantiers d'insertion basés sur une activité de Ressourcerie.

L'activité économique, support de la resocialisation, joue un rôle pédagogique essentiel.

La recherche des conditions pour une insertion durable repose sur la **mise en situation de travail** conjuguée à un **accompagnement social et professionnel individualisé** et au suivi de **formations**.

La structure adapte le planning en fonction de la mise en place du projet professionnel des salariés.

L'emploi du temps est réparti entre mise en situation de travail, entretiens individuels et formations.



2.2.1 - MISE EN SITUATION DE TRAVAIL

La mise en situation de travail se fait à partir de matériels divers récupérés.

Elle s'organise autour des trois pôles de l'activité de réemploi :

- *Enlèvement/livraison* développe les métiers de transport, orientation sur plan, manutention et relation client.
- *Valorisation* développe les métiers du tri, conditionnement, pesée et manutention.
- *Accueil et commerce* développe les compétences de mise en rayon et vente.

Le temps de travail hebdomadaire est réparti en demi-journées (contrat de travail de 20h à 26h/semaine, voire

30h en fin de parcours. Amplitude horaire : 9h00-13h00 et 14h00-18h30 du Lundi au Vendredi et le premier Samedi du mois).

L'encadrement sur poste a pour objectifs de :

- Permettre à la personne de se situer dans une dynamique de travail et d'apprentissage des règles de l'entreprise
- Favoriser l'acquisition de compétences professionnelles par la mise en pratique de savoir-faire et de savoir-être liés aux différents pôles
- Développer des capacités de réflexion, d'analyse à travers le support pédagogique que constituent les différents types de matériels récupérés
- Vérifier, pour certains, la faisabilité du projet professionnel envisagé.

Cette expérience professionnelle dans un environnement proche de l'entreprise traditionnelle, engage le/la salarié-e dans une dynamique de travail et d'apprentissage.

Entretiens professionnels avec les encadrants techniques

L'association a créé des outils spécifiques à l'activité développée par ses chantiers d'insertion.

Des grilles d'évaluation recensent l'ensemble des tâches à effectuer en fonction des postes de travail.

Régulièrement, des bilans sont effectués. Le/la salarié-e reçoit alors son évaluation sur poste et peut ainsi voir les compétences qu'il/elle a acquises. À la fin de chaque bilan, de nouveaux objectifs sont fixés.

Un comportement professionnel (ponctualité, assiduité, niveau de langage, présentation...) est l'un des résultats attendus. À mesure que le/la salarié-e avance dans la maîtrise des tâches confiées, une certaine productivité lui est demandée.

Remarques, suggestions, questions, contribuent aux rapports professionnels quotidiens entre encadrants et l'équipe. L'entretien formel est important pour l'échange qu'il permet aux deux interlocuteurs dans un temps plus long que n'en bénéficient les contacts quotidiens. C'est le moment privilégié pour la personne d'exprimer souhaits, doutes, propositions par rapport à son poste de travail.

2.2.2 - ACCOMPAGNEMENT SOCIAL ET PROFESSIONNEL

L'**accompagnement** a pour objectif principal de permettre à la personne d'accéder, de retrouver ou de consolider une autonomie dans sa vie quotidienne et professionnelle.

Il s'agit de poursuivre le parcours d'insertion de la personne, devenue salariée, en « utilisant » ce statut comme moteur et en le structurant par des objectifs définis avec elle et les partenaires repérés.

Cette démarche active vise à la résolution des problématiques. Elle amène la personne, à plus ou moins long terme, à reprendre confiance dans ses capacités en remobilisant ses ressources individuelles pour effectuer elle-même les recherches et s'adresser aux interlocuteurs concernés.

La démarche utilisée s'appuie sur la dynamique du groupe constitué par l'ensemble des salariés de la structure et sur le suivi personnalisé du/de la salarié-e concrétisé par de nombreux entretiens individuels avec l'équipe d'accompagnement.

L'accompagnement effectué par les chargés d'accompagnement se fait en fonction des demandes liées à des problématiques sociales et du plan d'action

formation/emploi co-construit avec le/la salarié-e en parcours (1 à 2 rendez-vous individuels d'une heure par semaine sont en moyenne programmés).

2.2.3 - FORMATION

Les formations ou ateliers proposés se déroulent en individuel et/ou en groupe. Ils permettent une reprise de confiance individuelle, un sentiment d'appartenance et une nouvelle inscription temporelle et sociale. Se retrouver en groupe lors de moments formels (formation, recherche emploi, mise en situation de travail) ou informels (pause, repas du midi) est un soutien précieux à la réappropriation de ses actes par la personne. Le groupe permet d'échanger, de refaire du lien et d'induire le changement.

Formations linguistiques

Formation individuelle en interne

Des bénévoles assurent un soutien avec des objectifs personnalisés pour chaque salarié. Il peut s'agir de travailler les sons, les savoirs de base, le vocabulaire lié au projet professionnel (savoir remplir un écrit professionnel, préparer une entrée en formation) ou personnel (passer le permis, etc.). Ceci concerne 14 salariés pour total de 173,5 heures en 2022.

Lire Pour Vivre - Créer avec la langue française

Ces associations proposent des cours de soutiens linguistiques. Ces partenariats sont un vrai plus pour les salariés des sites d'Orly et de Saint-Maur-des-Fossés ayant des difficultés linguistiques. Grâce à ce soutien, les salariés bénéficient d'ateliers sociolinguistiques d'alphabétisation de la langue française. L'objectif est de rendre les personnes autonomes et leur permettre de trouver leur place dans la société française.

Formation mutualisée

Depuis 2016, le **Réseau IAE 94** propose une formation linguistique. **approche** met à disposition sa salle de formation. Les sessions de formations du **RIAE94**, d'une durée de 70h, sont suivies par une centaine de salariés en insertion dont 6 salariés d'**approche**, à raison de 7 heures par semaine.

Formations sur le monde du travail et les techniques de recherche d'emploi

Ateliers sur l'environnement professionnel

Ces ateliers, animés par les chargés d'accompagnement, s'adressent aux nouveaux salariés pendant la période d'intégration. Ils abordent les droits et devoirs des salariés et visent à ce que ces derniers se familiarisent au droit du travail, au fonctionnement d'un contrat, au savoir être en entreprise, etc.

Atelier recherche d'emploi

Les objectifs de cet atelier sont multiples et s'inscrivent dans certaines valeurs constitutives de l'association : la

solidarité, la professionnalisation et la formation pour favoriser le développement de l'autonomie de la personne face à la compréhension de son environnement.

Accompagnés individuellement, les salariés recherchent les offres d'emploi et postulent aux annonces correspondant à leur projet (1h/semaine).

Soutien informatique

Il s'agit d'initier ou de développer l'autonomie dans la recherche d'emploi (création et utilisation d'une boîte électronique, création et utilisation de l'espace emploi, envoi de candidatures...) ainsi que dans la vie personnelle (utilisation des sites administratifs *Ameli*, Impôts, CAF...). Ce soutien est effectué par les chargés d'accompagnement à tous les salariés.

Formations liées au projet professionnel

Des formations pré-qualifiantes et qualifiantes sont programmées en fonction des projets professionnels des salariés et des financements mobilisables.

24 salariés sont concernés, sur les formations :

- Habilitation électrique (*GRETA*)
- HACCP (Normes d'hygiène en restauration collective)
- Écoconduite (*AFTRAL*)

- Techniques de déménagement (*AFTRAL*)
- Repassage
- Nettoyage
- CACES (Certificat d'aptitude à la conduite en sécurité)

Découverte de métier

Dans le cadre de la définition de leur projet ou de la recherche d'emploi, 16 salariés participent à des informations collectives, des forums emploi et des visites d'entreprises.

Ateliers périphériques sur le monde professionnel

Ce sont des ateliers animés en interne sur :

- Vocabulaire professionnel
- Contrat de travail
- Utilisation des applications sur téléphone pour les démarches sociales et de recherche d'emploi
- Fiche de paies
- Ressourcerie
- Accueil client/ présentation
- Mise en place de fiches de procédures.

Tableau récapitulatif des formations

| Nombre de salariés | Thématiques abordées | Organisme de formation | Volume horaire |
|--------------------|---|--------------------------|----------------|
| 6 | Savoirs de base | RIAE 94 | 508,5 h |
| 14 | Soutien individuel par des bénévoles | approche | 173,5 h |
| 5 | Certification CLEA (certifications de compétences et de connaissances professionnelles) | GRETA | 42,5 h |
| 10 | Sauveteur Secouriste du Travail | Croix Rouge | 140 h |
| 21 | Le Contrat de travail | approche | 47 h |
| 13 | La fiche de paie | approche | 23 h |
| 6 | Finance et Pédagogie | PLIE | 12 h |
| 6 | Vocabulaire professionnel | approche | 6 h |
| 8 | Accueil client/ présentation | approche | 8 h |
| 8 | Attestation de compétences | approche | 8 h |
| 10 | Fiche de procédure | approche | 54 h |
| 3 | Environnement professionnel | approche | 3 h |
| 6 | Présentation dispositif cultures du coeur | approche | 32 h |
| 12 | Atelier Semaine Européenne de Réduction des Déchets | approche | 35 h |
| 1 | HACCP | CNFSE | 14 h |
| 1 | CACES 1,3,5 | AFTRAL | 35 h |
| 2 | CACES 1A | AFTRAL | 21 h |
| 6 | Habilitation électrique | GRETA | 27 h |
| 1 | Techniques de nettoyage manuel | GRETA | 21 h |
| 5 | Eco-conduite | AFTRAL | 21 h |
| 7 | Techniques de déménagement | AFTRAL | 21 h |
| 1 | Techniques de repassage | Insertion Service | 3 h |

2.2.4 - RÉUNION PÉRIODIQUE DES ÉQUIPES

Les équipes sur chacun des deux sites se réunissent chaque semaine afin de faire le point sur le parcours des salariés et veiller à la cohérence de l'ensemble des actions engagées. Les principes de déontologie de l'accompagnement social sont respectés.

Ces réunions permettent de vérifier l'adéquation des projets professionnels des salariés avec les évaluations réalisées sur poste et d'identifier les besoins de formations complémentaires.

2.2.5 - APPROCHE : LES +

Au fil des années, **approche** a mis en place plusieurs types d'aides afin d'améliorer le quotidien des salariés en parcours.

Colis alimentaires

Suite à la convention signée avec la **Banque Alimentaire de Paris Ile-de-France (BAPIF)** et grâce à la collecte effectuée par les bénévoles d'**approche**, un colis alimentaire est remis aux salariés en parcours tous les 15 jours.



approche s'approvisionne aussi directement en produits frais et surgelés auprès de la **BAPIF**.

En 2022, **2 294 kg** sont collectés et **2 087 kg** dans différentes écoles soit **plus de 4 tonnes**.

656 heures de bénévolat sont consacrées à la collecte et à la préparation des colis.

Accès aux loisirs

Depuis 2003, **approche** adhère à l'association **Cultures du Cœur** dont l'objectif est de favoriser l'accès à la culture pour les personnes en difficulté en mettant à leur disposition, par l'intermédiaire de relais, des invitations gratuites.



C'est un outil intéressant qui favorise également la mobilité et les échanges entre collègues.

Chèques cadeaux

A l'occasion de Noël, tous les salariés reçoivent un chèque « **CADO la Poste** » d'une valeur de 120 € ainsi qu'un panier festif.

Par ailleurs, lors de son départ de la structure, le salarié reçoit 50 € en chèques **CADO**.

APPROCHE entraide

Née de la séparation de l'activité d'œuvres sociales et de l'activité d'insertion qui cohabitaient au sein d'**approche**, l'association **APPROCHE entraide** intervient auprès de personnes pouvant être salariées d'**approche** pour le financement de projets professionnels, de frais



médicaux non remboursés et de dépannages d'urgences sous forme de dons ou de prêts.

En 2022, plusieurs salariés bénéficient d'un soutien d'urgence :

- 18 sous forme de don pour un montant de 4 735 €
- 11 sous forme de prêt pour 3 800 €

Les montants alloués sont toujours versés directement aux créanciers.

APPROCHE entraide intervient également dans la composition des colis alimentaires par l'acquisition de produits de première nécessité et d'hygiène corporelle et notamment de couches pour les jeunes enfants. Acquisition pour 2 800 € de produits alimentaires en complément des produits collectés lors du dernier week-end de Novembre ou retirés à l'entrepôt d'Arcueil de la **Banque alimentaire Paris Ile-de-France**.

2.3 - RÉSULTATS DE L'INSERTION

Les résultats attendus sont multiples et répondent à deux objectifs :

▪ Favoriser l'insertion professionnelle pendant et à la suite du parcours

A l'issue de son parcours, le/la salarié-e doit être capable de :

- communiquer plus aisément en langue française
- être acteur/trice dans sa recherche d'emploi
- se présenter à des entretiens d'embauche
- suivre une formation qualifiante
- trouver un emploi dans les plus brefs délais en CDI ou CDD afin de ne pas faire retomber l'élan initié.

Au cours des mois passés dans la structure, il/elle acquiert des habitudes et (re)trouve la dynamique liée à l'exercice d'un emploi (présentation, respect des horaires, travail en équipe, suivi de consignes, etc.).

▪ Redonner du sens et un mieux-être par une reconnaissance sociale, une réflexion sur les raisons des difficultés de vie passée et un suivi sur les problèmes périphériques

À la sortie de la structure, le/la salarié-e doit :

- être acteur face à ses difficultés
- posséder une meilleure connaissance de l'environnement social
- débiter ou poursuivre des soins
- trouver des réponses face aux problèmes de budget, de dettes, d'hébergement.

2.3.1 - AXES TRAVAILLÉS

Les axes se réfèrent aux objectifs construits en fonction des problématiques exprimées.

Insertion professionnelle

Axes qualification - Emploi

| Axes réalisés | Nombre de salariés |
|---|--------------------|
| Travail sur la définition du projet professionnel | 26 |
| Prestations projet (bilan de compétences, forum, ateliers extérieurs) | 8 |
| Atelier de Recherche d'Emploi et Préparation aux entretiens | 21 |
| Entretiens d'embauche Tests d'entrée en formation | 3 |
| Essais en entreprises, PMSMP et stages | 11 |

Axes « périphériques »

Il s'agit d'accompagnement réalisé dans le cadre d'un travail partenarial.

| | Salariés concernés | Salariés accompagnés |
|------------------------------------|--------------------|----------------------|
| Santé | 34 | 34 |
| Logement | 32 | 31 |
| Illettrisme, FLE, Analphabétisme | 28 | 20 |
| Démarches adm. Accès aux droits | 52 | 52 |
| Surendettement Finances | 29 | 29 |
| Manque de mobilité | 6 | 6 |
| Garde d'enfant ou d'ascendant | 16 | 16 |
| Justice | 20 | 20 |

Santé : L'orientation des soins est diverse. Les soins ophtalmologiques, dentaires et gynécologiques sont les principaux concernés. Le bilan de santé proposé à l'entrée du chantier est un outil qui permet d'aborder rapidement ces problèmes.

Accès aux droits et suivi social soutenu : Cet axe porte sur la réappropriation par la personne de ses droits réels (orientation vers des services spécialisés, renouvellement de la complémentaire santé solidaire, ouverture de droits, accès à la culture...) ou par une information régulière sur les différentes mesures existantes (emploi, logement, famille, etc.).

approche constate l'émergence d'un nouveau public en marge qui entre dans le dispositif ACI sans aucun travail d'ouverture de droits effectué au préalable.

Les entretiens permettent d'échanger et d'introduire la notion de devoir et de citoyenneté mais également la contractualisation et le suivi des objectifs.



Sofiane, Daniel, Patrick, Marie, Guilhermina, Rigobert et Namoin

2.3.2 - SORTIES 2022

Selon la classification du **Ministère de l'Emploi**, trois catégories de sorties appelées **sorties dynamiques** permettent d'apprécier « l'effet emploi » d'un passage dans la structure (circulaire DGEFP n°2008-21 du 10 décembre 2008) :

- Les **sorties vers un emploi durable** (CDI, CDD ou mission d'intérim de 6 mois et plus, titularisation dans la fonction publique et création d'entreprise)
- Les **sorties vers un emploi de transition** (CDD ou mission d'intérim de moins de 6 mois, contrat aidé chez un employeur de droit commun)
- Les **sorties positives** (formation pré-qualifiante ou qualifiante, embauche dans une autre SIAE ...).

Les taux de sorties négociés en dialogue de gestion sont calculés en déduisant du nombre des sorties générales les sortants :

- restés moins de 3 mois consécutifs dans l'ACI
- pour causes de : rupture de l'employeur pour faute grave, congés de longue maladie, décès, décision administrative, décision de justice, déménagement.

En 2022

54 salariés sont accompagnés
10 sorties pour Saint-Maur-des-Fossés
6 sorties pour Orly

| | Saint-Maur : 10 sorties | Orly : 11 sorties |
|---|---|---|
| Sorties dynamiques (DRIEETS) | <p>5 CDI : Hôtesse de Caisse ; Ouvrier de scierie ; Assistante ménagère à domicile ; Employé commercial ; Chauffeur-Livreur</p> <p>1 CDD +6 mois : Contrat de professionnalisation Conducteur de bus</p> <p>2 entrées en formation qualifiante: Employée administrative et d'accueil ; Employée commerciale en magasin</p> <p>80% de sorties dynamiques</p> | <p>1 CDI : Chauffeur-Livreur</p> <p>1 CDD +6 mois : Déménageur</p> <p>1 mission d'intérim : Manœuvre dans le bâtiment</p> <p>1 entrée en formation qualifiante : Formation POEC Agent de sûreté et de sécurité en aéroportuaire</p> <p>67% de sorties dynamiques</p> |
| Autres sorties | 2 en recherche d'emploi | 2 en recherche d'emploi |
| Sorties non prises en compte par la DRIEETS | Non concerné | 3 salariés présents - de 3 mois 1 déménagement 1 décès |

2.4 - PARTENAIRES DE L'INSERTION

Les partenariats mobilisés autour du salarié sont multiples et fonction de son âge, de son origine géographique et des objectifs définis.

Élaboration des projets

- **Pôle emploi** : Demandes de prestations ; Participation aux CTA ; Suivi du conseiller référent
- **Cité des métiers (Choisy-le-Roi)**
- **Chambre des Métiers et de l'Artisanat**
- **Mission locale / PLIE / Cap Emploi**

Formation

- **La Croix Rouge Française / GRETA / INHNI / Fédération des Acteurs de la Solidarité / CHANTIER école / AFTRAL / Réseau IAE 94 / Créer avec la langue française / BGE ADIL / IMT / Emmaüs Connect**

Suivi social

- **C.C.A.S / EDS / CIDFF / COMEDE / GISTI / Maison de la Justice de Champigny-sur-Marne / Travailleurs sociaux du département / ASSOUEVAM / Différents avocats notamment de la Maison des associations de Créteil / MRS Créteil / CAF**

Suivi médical

- **C.P.A.M de Paris** : Centre de prévention et de bilan. Renouvellement de la convention signée en 2005 pour permettre aux salariés de bénéficier d'un rendez-vous

dans un bref délai (8 jours), afin d'effectuer un examen de santé complet.

- **Professionnels de la santé** : Le chargé d'accompagnement est fréquemment en contact avec des professionnels de la santé en fonction des lieux d'habitation des salariés
- **IPAL** : médecine du travail

Suivi psychologique

- **CMP / Equipe mobile et précarité**

Suivi des addictions

- **Centre Regain Solidarité**
- **Unité spécialisée Albert-Chenevier**

Hébergement

- Service de la **DRHIL / Claire amitié France / SNL / AUVM / ALJ93 / Habitat Educatif / CHRS Joly / Foyers de Jeunes Travailleurs / Secours catholique / Champigny Solidaires / Aurore**

Préparation à la sortie

- **Pôle emploi / Mission locale / Ateliers de La Cravate Solidaire / PLIE / FAS**
- **Département du Val de Marne** : Positionnement de salariés sur les offres d'emplois (logiciel le Maillon)
- En fonction des projets professionnels, des périodes en entreprise peuvent être réalisées. Les chargés d'accompagnement prospectent en fonction des secteurs visés.
- Passerelle vers les autres SIAE du département

approche est affiliée à plusieurs réseaux de l'insertion :



3 - L'ACTIVITÉ DE RESSOURCERIE

| | |
|-----------------------------|----|
| INTRODUCTION | 17 |
| 3.1 - COLLECTE | 18 |
| 3.2 - VALORISATION | 19 |
| 3.3 - VENTE | 20 |
| 3.4 - SENSIBILISATION | 21 |

INTRODUCTION

approche est membre du **Réseau National des Ressourceries et Recycleries**.

Ce réseau est une association au rayonnement national (plus de 200 Ressourceries adhérentes réparties sur la France entière). Le Réseau National a pour objet le regroupement, la synergie des compétences et des moyens, la professionnalisation, le développement, la représentation, la défense de l'intérêt de ses membres, la promotion d'initiatives, la formation, la sensibilisation à l'environnement du public, dans le respect des termes de sa charte :

- Agir pour l'environnement,
- Développer une économie solidaire,
- Coopérer dans la transparence.

approche est membre fondateur du **REFER**, le Réseau Francilien des acteurs du Réemploi.

Il construit une vision non-lucrative et non-concurrentielle du réemploi.

Les Ressourceries ont **4 fonctions** :

- **la collecte** de déchets en préservant leur état, afin de pouvoir envisager une valorisation par le réemploi sinon par le recyclage.
- **la valorisation** par le tri, le contrôle, le nettoyage, la réparation des objets, afin de leur rendre toute leur valeur ; le démontage, la dépollution des objets non réutilisables afin de les recycler dans les filières adéquates.
- **la vente**, qui constitue l'aboutissement de la filière réutilisation/réemploi : vente directe sans distinction des publics et à faible prix, partenariats avec des organismes sociaux pour équiper des bénéficiaires à petits prix.
- **la sensibilisation** à l'environnement, auprès des usagers des services de collecte, des clients des lieux de vente, des jeunes générations, mais aussi auprès de tous les habitants concernés, en tant que citoyens et consommateurs, par les problèmes d'environnement et de gestion des déchets.

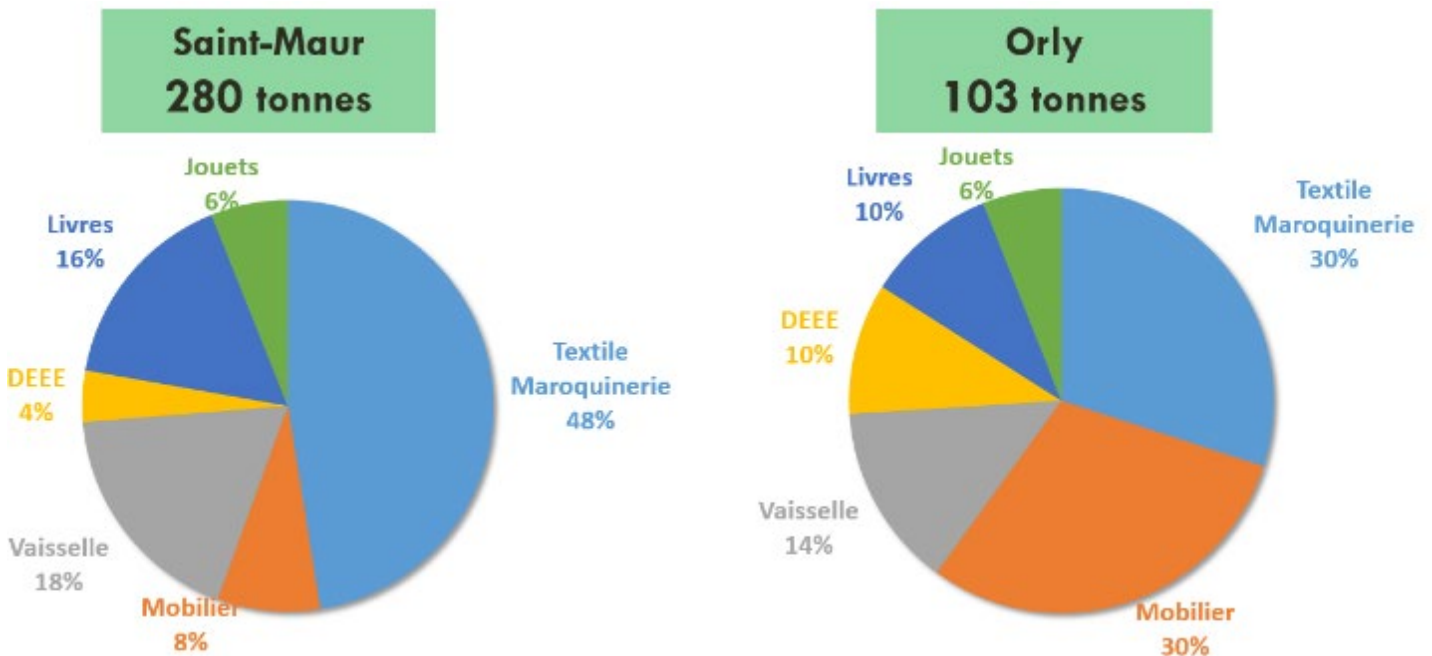
Réseau National des
**Ressourceries
& Recycleries**

REFER



Développé par Cap3C, le logiciel *GDR (Gestion des Données d'une Recyclerie)* est un outil de gestion des flux. Installé en Juin 2021 à Orly, son utilisation permet de l'adapter aux spécificités d'approche pour être ensuite déployé à Saint-Maur.

3.1 - COLLECTE



Site de Saint-Maur-des-Fossés :

Enlèvement à domicile

La collecte du mobilier est organisée sur rendez-vous au domicile des particuliers sur Saint-Maur-des-Fossés et les villes limitrophes.

291 enlèvements sont réalisés en 2022.

Apport volontaire de donateurs

L'apport des donateurs s'effectue au local de la Ressourcerie, pendant les horaires d'ouverture.

Dépôt dans les conteneurs de textile

approche dispose de 4 points de collecte textile sur Saint-Maur-des-Fossés.

Site d'Orly :

Enlèvement à domicile

La collecte du mobilier est organisée sur rendez-vous au domicile des particuliers des villes de ***l'Etablissement Public Territorial Grand Orly Seine Bièvre.***

93 enlèvements sont réalisés pour 22 tonnes.

Apport volontaire de donateurs

2 740 donateurs sont reçus à la Ressourcerie en 2022, soit une augmentation de 46 % par rapport à 2021. 61 tonnes de matériel apportées.

Dépôt dans les Points réemploi des 3 déchetteries

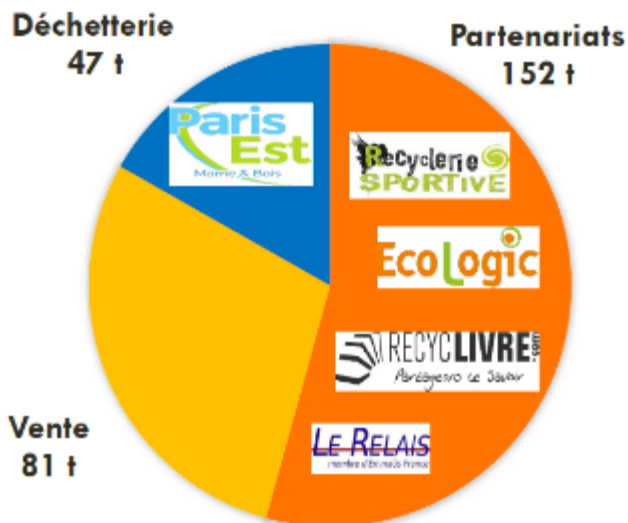
approche collecte depuis septembre 2020 les objets déposés dans les 3 points réemploi de Villeneuve-Le-Roi, Choisy-le-Roi et Chevilly-Larue-Fresnes, où les habitants déposent leurs objets réutilisables ou réemployables.

Plus de 20 tonnes sont collectées en 2022 avec majoritairement du textile et du mobilier.

3.2 - VALORISATION

SAINT-MAUR-DES-FOSSÉS

83% valorisation
29% réemploi

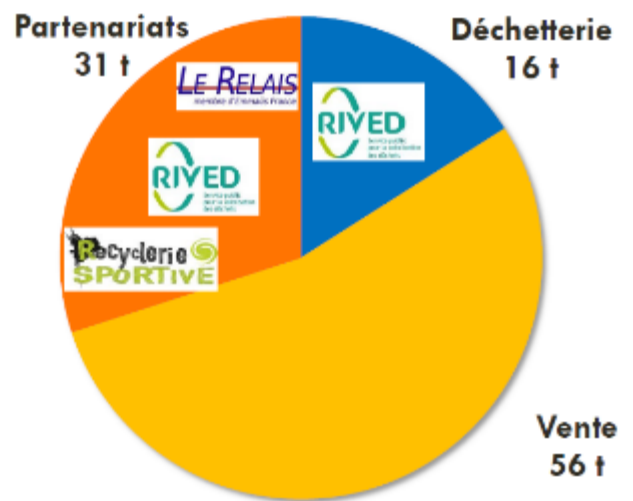


Le tri est effectué par les salariés en parcours professionnel, supervisés par les encadrants techniques. Les salariés trient les produits en fonction de leur potentiel de réemploi (qualité, valeur, âge - sexe - saison pour le textile etc.).

Sur le site de Saint-Maur-des-Fossés, les bénévoles participent également à l'activité de valorisation en prenant en charge la totalité du traitement de la collecte, des jeux/jouets (du tri à la mise en rayon), des bijoux fantaisie et des livres.

ORLY

84% valorisation
54% réemploi



Les dons collectés sont majoritairement réemployés et mis en vente. Néanmoins, tous les objets proposés à la vente ne sont pas nécessairement vendus. Après un certain temps proposé à la vente, les invendus vont être orientés vers des structures du recyclage ou déposés en déchetterie.

Le taux de revalorisation représente, la part des objets réemployés et des objets recyclés sur la totalité de la collecte.

Partenariats avec des acteurs de la solidarité et du recyclage

| | |
|--|--|
| LE RELAIS <i>Saint-Maur et Orly</i> | Collecte le textile non réemployé par approche et effectue un second tri à l'issue duquel le textile sera revendu ou transformé en matériau d'isolation « Métisse ». |
| Paris-Est Marne et Bois <i>Saint-Maur</i> | approche dépose le matériel non réemployable en déchetterie. |
| LA RIVED - Service Public pour la revalorisation des déchets <i>Orly</i> | |
| Ecologic <i>Saint-Maur</i> | Eco-organisme dédié à la récupération et au recyclage des Déchets d'Equipements Electriques et Electroniques, collecte l'ensemble des équipements invendables. |
| Recyclivre <i>Saint-Maur</i> | Entreprise éco-citoyenne récupère une partie des livres invendus. |
| Recyclerie Sportive <i>Saint-Maur et Orly</i> | Association spécialisée dans le réemploi des articles de loisirs et de sport (matériel de ski, raquettes de tennis ...) détient une grande compétence de valorisation et collecte les invendus d' approche . |
| Institut Médico-Éducatif (IME) Roberts Desnos <i>Orly</i> | Mise en place d'un partenariat avec cet IME permettant d'intégrer des jeunes en situation d'handicap physique ou mental, encadrés par leurs éducateurs techniques à l'activité de Ressourcerie. Les jeunes ont pour tuteur un des salariés en insertion pour découvrir le poste et participer à la mise en situation de travail. Cela permet par ailleurs, de développer les compétences des salariés qui s'adaptent et apprennent à décrire leur environnement professionnel. |
| Les Apprentis d'Auteuil <i>Orly</i> | approche accueille des jeunes en situation de vulnérabilité (décrochage scolaire, insertion ...) accompagnés par les Apprentis d'Auteuil afin qu'ils découvrent le monde du travail et favorisent leur insertion sociale et professionnelle. Ces jeunes travaillent en équipe avec les salariés en parcours sur l'activité de Ressourcerie. |

3.3 - VENTE

3.3.1 - CHIFFRE D'AFFAIRES

En 2022, **approche** réalise un chiffre d'affaires de 470 828 €, soit une augmentation de 15 % par rapport à l'exercice précédent. Cette nette augmentation s'explique par un nombre de jours d'ouverture supérieur en 2022 (+15%) par rapport à l'année 2021, qui avait subi les effets d'un confinement de 6 semaines au printemps.

La Ressourcerie d'Orly, inaugurée en 2020, représente 24% du chiffre d'affaires des deux sites.

3.3.2 - VENTES À THÈME

Brocante - Spécial bébé- Bricolage - Sport et bien-être - Loisirs créatifs - Chaussures - Tourbillon de jouets - Valises et sacs de voyage - Fournitures scolaires - Vaisselle pour tables chics...

Les ventes thématiques permettent d'attirer la clientèle. La programmation des thèmes est annoncée sur le site de l'association - www.association-approche.com.fr -, sur la page facebook - suivie par 2 200 personnes et par mailing - 4 700 inscrits pour recevoir les thèmes des ventes.

Plusieurs thèmes sont organisés par les salariés en parcours à Orly selon une procédure définie :

- Choix du thème et des objets
- Réflexion sur la communication et élaboration des supports
- Installation des objets sélectionnés au sein de la boutique
- Participation à l'activité de vente

3.3.3 - VENTE EN LIGNE

Ce canal permet de mieux valoriser certains objets rares et recherchés. Les ventes sur eBay sont assurées par une bénévole.

3.3.4 - SERVICE DE LIVRAISON

approche propose un système de livraisons payantes sur ses sites d'implantation et les villes avoisinantes. En 2022 sont réalisées :

- **93 livraisons à Saint-Maur et 57 à Orly**

3.3.5 - VENTE EN SALLE DES VENTES

Certaines pièces spécifiques sont proposées à la salle des ventes **Lombrail Teucquam** qui offre sa prestation de courtage.

3.4 - SENSIBILISATION

À l'occasion de toutes les manifestations auxquelles **approche** participe, bénévoles et salariés sensibilisent les visiteurs à l'insertion par l'activité économique et au réemploi. L'association est régulièrement sollicitée pour témoigner de son expérience.

À cela s'ajoutent l'accompagnement de porteurs de projet, l'organisation de visites de la Ressourcerie, la mise en place de partenariats avec des acteurs locaux, les événements festifs...

3.4.1 - ACCOMPAGNEMENT DES PORTEURS DE PROJET ET VISITES DE LA RESSOURCERIE

approche reçoit des porteurs de projets (collectivités, associations, particuliers) pour leur faire découvrir le fonctionnement de la structure.

3.4.2 - SENSIBILISATION DES SALARIÉS

L'équipe de salariés en parcours est sensibilisée au développement durable et particulièrement au tri sélectif. Pour ce faire, le parcours d'intégration des salariés comporte un atelier de 2h dédié au tri sélectif, que ce soit pour leur activité à la Ressourcerie ou bien dans leur vie quotidienne.

3.4.3 - SENSIBILISATION DU GRAND PUBLIC

Participation à des événements

Collecte pour l'Ukraine - Saint-Maur

Face à la situation de guerre en Ukraine, la Ville a ouvert en mars 2022 un centre de collecte pour recueillir vêtements chauds, produits d'hygiène et de premier secours au gymnase Mahieu. L'élan de solidarité a été tel qu'**approche** est sollicitée par la ville pour appuyer le tri des dons. 16 bénévoles participent à cette opération pour un total de 60 heures de bénévolat.

Participations aux brocantes - Saint-Maur

Brocante du Lion's Club de Saint-Maur-Des-Fossés le 3 avril et brocante d'Adamville le 18 septembre.

Exposition « *Textile Impact* » - Saint-Maur

Cette exposition a pour objectif de sensibiliser le public à l'impact important de la fast-fashion sur les changements climatiques et le renforcement des inégalités socio-économiques à travers le monde. Elle est organisée en avril-mai par le *Conseil Municipal des jeunes*, au musée de la villa Médicis. **approche** participe à la préparation de l'exposition en fournissant certains textiles nécessaires à l'exposition. Elle est présente lors de l'inauguration.

Fête du printemps - Orly

approche participe à la fête du printemps organisée par la ville.

Exposition Portraits de Saint-Mauriennes d'hier et d'aujourd'hui - Saint-Maur

Anne-Christine Bandin, présidente d'**approche** est l'un des 15 portraits exposés dans les Jardins de l'Hôtel de ville du 7 Mars au 8 avril.



De gauche à droite : Anne-Christine BANDIN, présidente d'**approche** ; Sylvain BERRIOS, Maire de Saint-Maur-des-Fossés et Florentine RAFFARD, Conseillère Municipale

Journées des associations - Saint-Maur et Orly

approche participe aux journées des associations à Orly le 3 septembre à Orly et le 4 septembre à Saint-Maur.

Collecte nationale de la banque alimentaire - Saint-Maur

Collecte de denrées alimentaires dans le cadre de la collecte nationale de la Banque Alimentaire Ile-de-France (BAPIF) dans 3 superettes Saint-Mauriennes les 25, 26 et 28 novembre.

Participation aux concours de vitrines de Noël - Orly

Du 5 au 31 décembre, la Ressourcerie décore sa vitrine dans le cadre du concours. 14 commerçants de la ville y participent.

Participation aux Marchés de Noël - Saint-Maur et Orly

Après deux années blanches liées à la pandémie du COVID, le 24^e marché de Noël des associations de Saint-Maur a lieu en décembre 2022 avec une nouvelle date (Premier weekend de décembre) et sur un nouveau lieu (Hall du marché de la Varenne).

Vingt associations de solidarité saint-Mauriennes dont **approche** et **APPROCHE entraide** proposent leurs produits et échangent sur leurs actions avec les nombreux visiteurs.

Le marché de Noël d'Orly se déroule les 10 et 11 décembre. Le stand garni de jouets rencontre un franc succès et permet à **approche** de poursuivre son ancrage territorial en se faisant connaître auprès des habitants et des partenaires locaux.



Mélanie, Jérémy, Thomas et Anne-Christine- Marché de Noël à Orly

Manifestations organisées par approche

La journée qui rapproche - Orly

Cette première édition est réalisée à Orly samedi 2 juillet. De nombreuses animations avec des ateliers gratuits sont proposés dans un esprit de kermesse solidaire pour faire connaître la Ressourcerie aux habitants et en font un événement familial et festif apprécié. Plus de 200 personnes participent à l'évènement.



Batucada lors de la journée qui rapproche- samedi 2 juillet

La Ressourcerie hantée - Orly

Le 26 octobre, **approche** propose des visites de la Ressourcerie hantée - animation désormais phare et attendue. Les agents de la ville d'Orly bénéficient d'une visite dédiée et le public est au rendez-vous.

Semaine Européenne de Réduction des Déchets (SERD) - Orly

Dans le cadre de la Semaine Européenne de Réduction des Déchets est proposée :

- Une intervention de **Med Arcade** (Recyclerie du jeu vidéo) : Installation d'une salle d'arcade constituée d'équipements réemployés.
- Portes ouvertes de la Ressourcerie - Visites de la Ressourcerie. À l'issue de la visite, les participants passent le Brevet du réemploi - questionnaire autour du réemploi - les participants repartent avec un lot et un diplôme.



Installation de Med Arcade lors de la semaine SERD

Animation furoshiki - Orly

Le 14 décembre une animation furoshiki - création d'emballage cadeau en tissu - est proposée, l'atelier est animé par la chargée de sensibilisation de la RIVED.



Animation furoshiki- 14 décembre

Le Père Noël approche - Orly

Du 21 au 23 décembre, les jouets invendus sont distribués aux enfants et familles sur le principe de l'arbre de Noël.



L'équipe de la Ressourcerie d'Orly - Le Père Noël approche

3.4.4 - SENSIBILISATION AUPRÈS DES JEUNES ET DES ENTREPRISES

Organisation de visites/d'opérations de collectes thématiques avec les établissements scolaires

approche sensibilise ainsi les jeunes au réemploi, à la notion de « seconde vie » des objets et au poids des déchets :

- Des collectes sont organisées dans 13 établissements scolaires de Saint-Maur dont les écoles maternelles et élémentaires Diderot - Marinville - La Pie - Bled - les Muriers - Michelet - Auguste Marin - Champignol - Miss Cawell, le Collège Le Parc et le lycée d'Arsonval.
- École de la Pie à Saint-Maur-des-Fossés : organisation d'une collecte de jouets en décembre
- Ecole primaire Marcel Cachin à Orly : participation à la fête de l'école le 28 juin - sensibilisation et collecte de chaussures.
- Visite de la Ressourcerie par une quinzaine d'élèves éco-délégués et 2 enseignants du collège Camille Pissaro de Saint-Maur-des-Fossés en décembre.
- Visite de la Ressourcerie par une classe de CM1 - Ecole Camille Claudel à Villeneuve-le-Roi - Présentation de la Ressourcerie et du Chantier d'Insertion - Parcours du don et de l'objet via un jeu.

Opérations avec les entreprises

approche répond aux sollicitations d'entreprises à la recherche d'actions pour sensibiliser leurs collaborateurs au réemploi, soit dans le cadre d'une collecte (Cf. ci-dessous), soit dans le cadre d'une journée de mécénat :

- Le 24 Juin : 5 salariés **Nexity** repeignent le coin hi-fi / électroménager au Rez-de-chaussée de l'espace de vente de Saint-Maur-des-Fossés.



L'équipe de Nexity



Les agences de la BNP PARIBAS du 94 se sont associées à approche pour organiser une collecte de maroquinerie en fin d'année 2022. 214 kg de sacs à mains, ceintures et chaussures, ont été apportés à l'association le mercredi 25 janvier 2023.

Partenariat avec les agences locales de BNP Paribas : mise en place d'une collecte de maroquinerie. Au total, 214 kg sont collectés.

4 - LE MODÈLE ÉCONOMIQUE

4.1 - COMPTE DE RÉSULTAT 24

4.2 - BILAN 27

Le compte de résultat et le bilan 2022 sont préparés par le cabinet d'expertise-comptable **Sceel Axes** de Saint-Maur-des-Fossés et certifiés par le Commissaire aux comptes, Mr Benoît BERTHOU du **Cabinet BUGEAUD** (Cf. annexe). Il valide l'image fidèle des comptes présentés lors de l'Assemblée générale du 21 Avril 2023.

Sceel Axes

Bugeaud
Les métiers de l'audit

Fonds de roulement : 398 825 €

Besoin en fonds de roulement : - 44 157€

Trésorerie nette : 439 982 €

4.1 - COMPTE DE RÉSULTAT

| | 2021 | 2022 | Variations |
|----------------------------------|----------------------------|----------------|------------|
| | <i>en milliers d'euros</i> | | |
| Produits | 1 091 | 1 212 | 11% |
| Ventes, prestations | 410 | 471 | 15% |
| Subventions, aides aux postes | 570 | 607 | 7% |
| Autres produits | 111 | 134 | 20% |
| Charges | (1 126) | (1 210) | 7% |
| Frais de personnel | (765) | (913) | 19% |
| Autres charges | (361) | (297) | -18% |
| Résultat d'exploitation | (35) | 2 | |
| Résultat financier | 2 | 3 | 68% |
| Résultat exceptionnel | 70 | 20 | |
| Résultat de l'exercice | 37 | 24 | |
| Contributions volontaires | 233 | 280 | 20% |

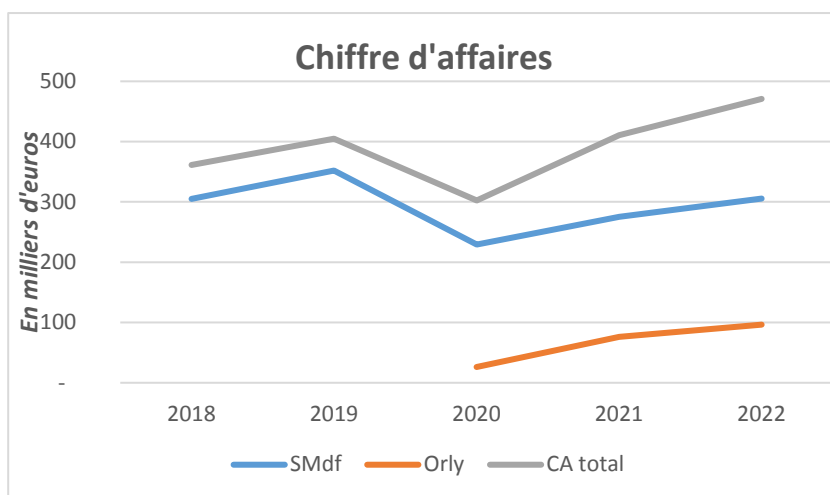
Les comptes 2022 enregistrent un **excédent de 24 389 €**.

Le chiffre d'affaires de 470 828 € augmente de 15% du fait de l'augmentation du nombre de jours d'ouverture des magasins et des ventes réalisées par les bénévoles, notamment lors de la fête des 30 ans d'**approche**.

4.1.1 - PRODUITS

Produits d'exploitation

Les produits d'exploitation augmentent de 11% sur l'exercice 2022 et le chiffre d'affaires de 15%. Cette nette augmentation s'explique par un nombre de jours d'ouverture supérieur en 2022 (+15%) par rapport à l'année 2021, qui avait subi les effets d'un confinement de 6 semaines au printemps. La Ressourcerie d'Orly, inaugurée en 2020, représente 24% du chiffre d'affaires des deux sites.



Subventions et Aides aux postes

| | R2020 | R2021 | R2022 | Part relative |
|-------------------------------|------------|------------|------------|---------------|
| <i>en milliers d'euros</i> | | | | |
| Ville de St-Maur-des Fossés | 20 | 20 | 20 | 5% |
| Ville d'Orly, Rived | 15 | 15 | 8 | |
| EPT 10 et 12 | 10 | 15 | 10 | 11% |
| Département | 48 | 74 | 60 | |
| Région PM'UP | - | 22 | 14 | 2% |
| Ademe, Covid19 | 28 | - | - | |
| Etat, FDI Rebond | 22 | - | - | |
| Etat, ASP, St-Maur-des-Fossés | 287 | 255 | 290 | 48% |
| Etat, ASP, Orly | 89 | 155 | 200 | 33% |
| Etat, fonds de solidarité | 10 | 12 | - | |
| Etat, contrats spécifiques | - | 3 | 5 | 1% |
| Totaux | 529 | 570 | 607 | 100% |

Les subventions et aides aux postes augmentent de plus de 37 000 € grâce notamment aux aides aux postes qui reflètent l'accroissement du nombre de salariés en parcours d'insertion professionnelle.

Dons et adhésions

| <i>en euros</i> | 2021 | 2022 | Evolution |
|---|---------------|---------------|-------------|
| Adhésions | 6 255 | 6 810 | 9% |
| Dons en numéraire, personnes physiques (1) | 65 237 | 53 616 | -18% |
| Abandons de frais (bénévoles), dons en nature (2) | 4 171 | 3 296 | -21% |
| Mécénat St-Maur, automnales (3) | 10 404 | 6 992 | -33% |
| Mécénat Orly (4) | 2 000 | - | -100% |
| Dons et adhésions | 88 067 | 70 714 | -20% |
| Q/P amortissement de fonds dédiés (5) | 9 292 | 9 111 | |
| Dons, adhésions, fonds dédiés | 97 359 | 79 824 | -18% |
| <i>Nombre d'adhérents</i> | <i>417</i> | <i>454</i> | <i>9%</i> |

Les adhésions progressent de 9% en 2022 pour atteindre 454 adhérents. Les dons enregistrés en produits s'élèvent à 79 824 € auxquels s'ajoutent 22 085 € de dons de personnes physiques affectés à des investissements (fonds dédiés).

**Les dons mensuels par prélèvement
représentent 35% des dons des personnes
physiques.**

**454 adhérents
(+9% vs 2021)**

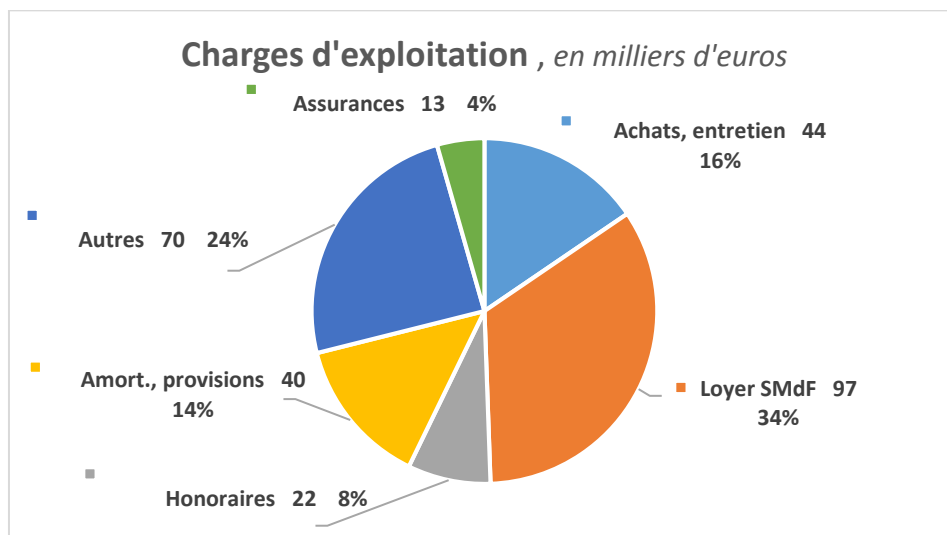
Frais de personnel

Les frais de personnel représentent 75 % des charges d'exploitation soit 913 000 €.

L'augmentation des frais de personnel par rapport à l'exercice 2021 est de 19 %. Elle s'explique principalement par la croissance des effectifs sur le site d'Orly d'une part, et par l'arrêt des mesures d'accompagnement liées à la crise sanitaire d'autre part.

Autres charges d'exploitation

Elles progressent de 4 %. Le loyer des locaux de Saint-Maur-des-Fossés, revalorisé à la suite de la mise en place d'un nouveau bail commercial 3-6-9 est le principal décaissement.



4.1.3 - RÉSULTAT EXCEPTIONNEL

Le résultat exceptionnel est constitué en 2022 principalement des quotes-parts de subventions d'investissement. En 2021, il avait enregistré le montant des exonérations de charges sociales obtenues dans le cadre des dispositifs d'accompagnement de la crise sanitaire à hauteur de 15 000 €.

4.1.4 - CONTRIBUTIONS VOLONTAIRES

Elles représentent essentiellement la valorisation du temps passé par les bénévoles au service de la structure associative.

En 2022, 18 163 heures sont comptabilisées, en hausse de 15% par rapport à 2021, soit 11 personnes en équivalent temps plein. Leur implication est valorisée à hauteur de 279 553 €.

BÉNÉVOLAT
18 163 heures
soit 11 Equivalents
Temps Plein

4.2 - BILAN

| ACTIF au : | 31 12 2021 | 31 12 2022 | PASSIF au : | 31 12 2021 | 31 12 2022 |
|-------------------------|----------------------------|------------|------------------------------|----------------------------|------------|
| | <i>en milliers d'euros</i> | | | <i>en milliers d'euros</i> | |
| Immobilisations | 108 | 93 | Fonds propres | 419 | 473 |
| St-Maur-des-Fossés | 28 | 35 | Réserves | 236 | 250 |
| Orly | 80 | 58 | Report à nouveau | 85 | 121 |
| | | | Résultat | 37 | 24 |
| | | | Autres fonds propres | 62 | 77 |
| Créances | 39 | 59 | Provisions | 29 | 16 |
| | | | | | |
| Autres actifs | 446 | 441 | Dettes d'exploitation | 145 | 104 |
| | | | | | |
| Total de l'Actif | 593 | 593 | Total du Passif | 593 | 593 |

4.2.1 - ACTIF

Immobilisations

L'association a réalisé 30 000 € d'investissements en 2021 dans des matériels de production sur les deux sites. Les travaux de pose de la clôture du parking de Saint-Maur-des-Fossés ont débuté fin 2022. L'amortissement des actifs immobilisés explique la baisse de leur montant à hauteur de 35 000 €.

Par ailleurs, le montant du loyer versé au bailleur du site de Saint-Maur-des-Fossés à titre de dépôt a fait l'objet d'un remboursement partiel de 10 800 € dans le cadre de la mise en place du nouveau bail.

Créances

Elles représentent essentiellement la part des subventions acquises par l'association (aides aux postes, contribution déchets, subvention de la région) et non encore encaissées au 31 Décembre 2022 à hauteur de 58 824 €.

Autres actifs

Ils incluent principalement les disponibilités ainsi que les charges constatées d'avance. La trésorerie est stable à 440 000 €. Elle représente environ 4 mois de budget d'exploitation et permet de gérer le décalage entre les décaissements de charges fixes et l'encaissement des dons et subventions.

4.2.2 - PASSIF

Fonds propres

L'évolution des fonds propres s'explique par l'obtention des subventions d'investissements (dont 32 500 € de contribution du territoire **Paris-Est-Marne et Bois**) et de fonds dédiés versés par des donateurs affectés notamment aux travaux réalisés à Saint-Maur-des-Fossés.

Provisions

Ce poste inclut notamment la provision pour engagements de départ à la retraite des salariés permanents conformément aux règles comptables en vigueur.

Dettes d'exploitation

Ces sommes représentent les montants dus aux organismes sociaux et aux fournisseurs qui sont décaissés début 2023.

PROJETS 2023

En 2023, **approche** a pour objectif de travailler sur les axes suivants :

- Travailler sur les recommandations du diagnostic de la gouvernance
- Professionaliser l'accueil des clients et des donateurs
- Optimiser les espaces de ventes
- Améliorer l'environnement professionnel des salariés
- Déployer le logiciel *Gestion des Données d'une Ressourcerie* sur Saint-Maur-des-Fossés

Pour le site de Saint-Maur, de nouveaux horaires d'ouverture sont mis en place à compter de janvier 2023 :

- Du mercredi au vendredi de 15h00 à 18h30
- Le 1^{er} et 3^{ème} samedi du mois

Cette nouvelle organisation permettra de faciliter l'accompagnement des salariés en parcours en libérant une journée supplémentaire de l'ouverture de l'espace de vente.



Salariés, bénévoles d'approche et représentants des Chantiers d'Insertion invités – Samedi 8 Octobre 2022